



Le réseau  
de transport  
d'électricité

## Concertation sur le projet de création de deux lignes aériennes à deux circuits et d'un poste électrique 400 000 Volts dans le Dunkerquois

Rencontre de proximité du 23 mars 2023

Centre commercial Auchan Grande-Synthe





## **1. L'organisation de la rencontre**

La rencontre de proximité s'est tenue dans la galerie du centre commercial Auchan de Grande-Synthe de **11h00 à 15h00**.

La documentation disponible était composée des éléments suivants :

- Le dossier de concertation ;
- La synthèse du dossier de concertation ;
- Le dépliant d'information ;
- Une exposition de 3 panneaux présentant les éléments clés du projet et les modalités de la concertation.

La rencontre de proximité a été assurée par **Jérôme LINO**, responsable du projet, **Jean DU MESNILDOT** responsable du projet en concertation, et **Damien BLOT**, chargé d'études concertation et environnement du projet.

Simon BESNARD et Mehdi MEDMOUN, de la société SYSTRA, ont assisté les maîtres d'ouvrage dans l'animation de la rencontre de proximité.

## **2. La participation**

La rencontre de proximité avait pour objectif de permettre au public de rencontrer le maître d'ouvrage afin d'être informé sur le projet, de poser des questions et de donner son avis.

**70 personnes** se sont arrêtées pour **échanger avec le maître d'ouvrage**. Près de **50 avis ont été exprimés** sur différents sujets synthétisés ci-après.

Les personnes qui ont déclaré leur commune ou lieu de résidence provenaient :

- Pour un tiers d'entre elles, de l'une des communes de l'aire d'étude du projet, en l'occurrence de Grande-Synthe en grande majorité, mais également de Bourbourg et Loon-Plage ;
- Pour un autre tiers de l'agglomération dunkerquoise (Fort-Mardyck, Dunkerque, Petite-Synthe, Malo-les-Bains, Saint-Pol-sur-Mer, Spycker, Cappelle-la-Grande et Zuydcoote) ;
- Pour environ une dizaine, de la région Hauts-de-France (Zutkerque, Hondshoote, Pévèle, Brouckerque, Lille, Bergues) ;
- et pour quelques-unes, d'autres régions ou de Belgique.

**24 dépliant**s du projet et **17 synthèses** du dossier de concertation ont été distribués. **44%** des personnes rencontrées et concernées par la distribution du dépliant dans leur boîte aux lettres les jours précédant l'ouverture de la concertation publique (car résidant dans l'une des communes de l'aire d'étude) ont déclaré l'avoir reçu.

Les personnes rencontrées lors de la rencontre de proximité avaient des profils variés : des retraités (près de 15%), des actifs (agriculteurs, salariés ou prestataires d'ArcelorMittal, travailleurs dans



## Concertation sur le projet de développement électrique pour la décarbonation et l'attractivité du Dunkerquois

l'éducation ou le secteur associatif, routier, personnel d'hôpital, ouvriers, cadres), mais également des étudiants et le responsable d'exploitation de la Ferme des Jésuites, venu rencontrer RTE suite à un premier rendez-vous courant mars entre l'entreprise et l'exploitation agricole. Un couple et deux autres personnes se sont spécialement déplacés pour rencontrer RTE suite à la réunion d'ouverture et/ou à la réception du dépliant dans la boîte aux lettres.

### 3. Les contributions des participants

Les participants se sont exprimés sur de nombreuses thématiques :

- **L'opportunité du projet de développement du réseau électrique** : l'opportunité d'un nouveau poste électrique, la souveraineté industrielle et énergétique, etc.
- **La localisation du projet et le choix des fuseaux.**
- **Les retombées du projet pour le territoire et les habitants** : création et maintien d'emplois, décarbonation et dépollution du territoire, accompagnement des projets locaux en cours, dynamisme territorial.
- **L'impact du projet et les mesures d'évitement, de réduction ou de compensation prévues** : exposition aux champs électromagnétiques, impact visuel des pylônes, état des études sur les risques encourus par la population, indemnités prévues, santé.

Les personnes qui se sont arrêtées pour discuter ont globalement manifesté leur curiosité pour le projet, pour le lien avec le projet d'ArcelorMittal et pour la démarche de concertation et d'information menée par RTE. Elles ont majoritairement fait part de leur découverte du projet. Par contre, beaucoup avaient entendu parler du projet d'ArcelorMittal et comprenaient le lien entre les deux projets.

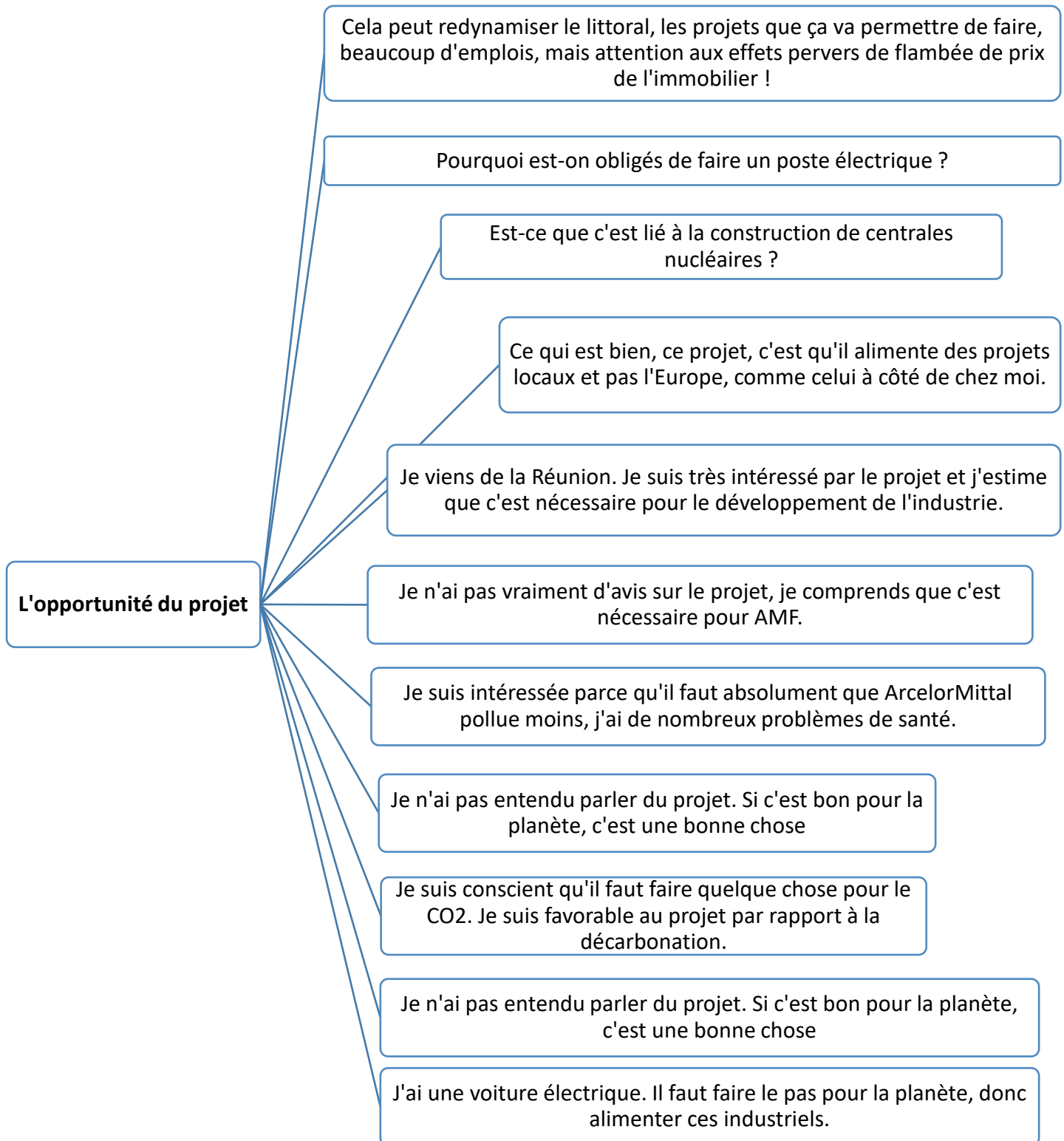
Sur les 50 avis exprimés :

- près de 60% étaient très favorable, ou plutôt favorable, au projet, pour les effets positifs en termes de décarbonation, de dépollution, ou pour la contribution à l'emploi et au dynamisme économique du dunkerquois,
- un tiers a indiqué ne pas avoir d'avis sur le projet, soit indiquant chercher simplement de l'information, soit précisant ne pas se sentir concerné en raison de leur éloignement géographique,
- deux personnes ont indiqué être défavorable au projet, quand quelques personnes ont exprimé une inquiétude quant à l'impact éventuel pour les habitants, soit du point de vue paysager, soit du point de vue de l'impact sur la santé, et s'interrogeaient sur le fuseau qui serait retenu par RTE.

Les points clés des échanges ont été retranscrits dans les infographies ci-dessous :



**Concertation sur le projet de développement électrique  
pour la décarbonation et l'attractivité du Dunkerquois**



**La localisation du  
projet et le choix des  
fuseaux**

On habite au sud de Loon-Plage.

On préférerait le fuseau sud, mais on comprend que le fuseau central a un impact moindre. Par contre le fuseau nord a un grand impact visuel pour la ville.

Le fuseau le plus approprié, c'est celui du centre. Il faudrait passer au sud de l'autoroute pour permettre au parc galamé de s'étendre.

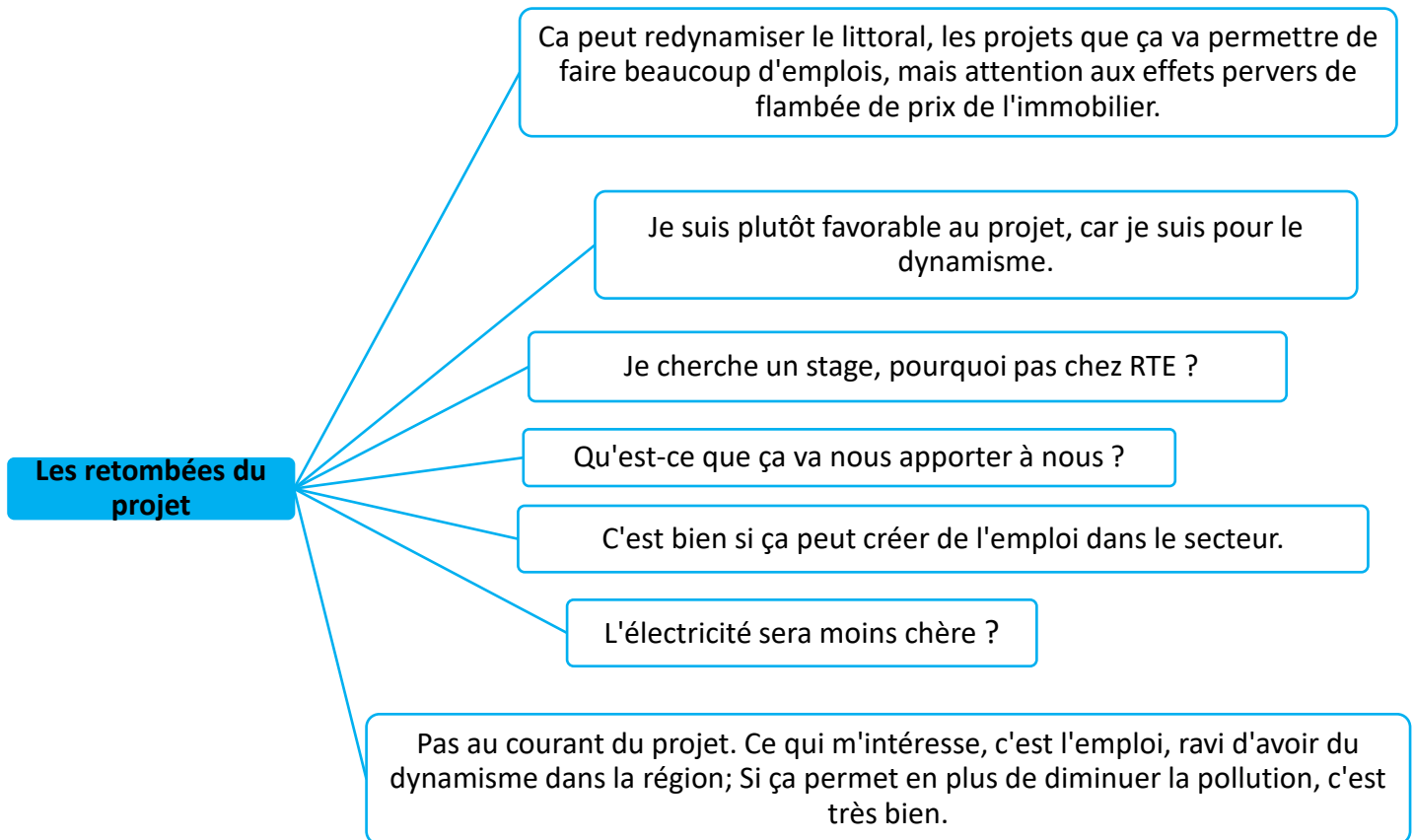
Le fuseau nord passe près du cimetière.

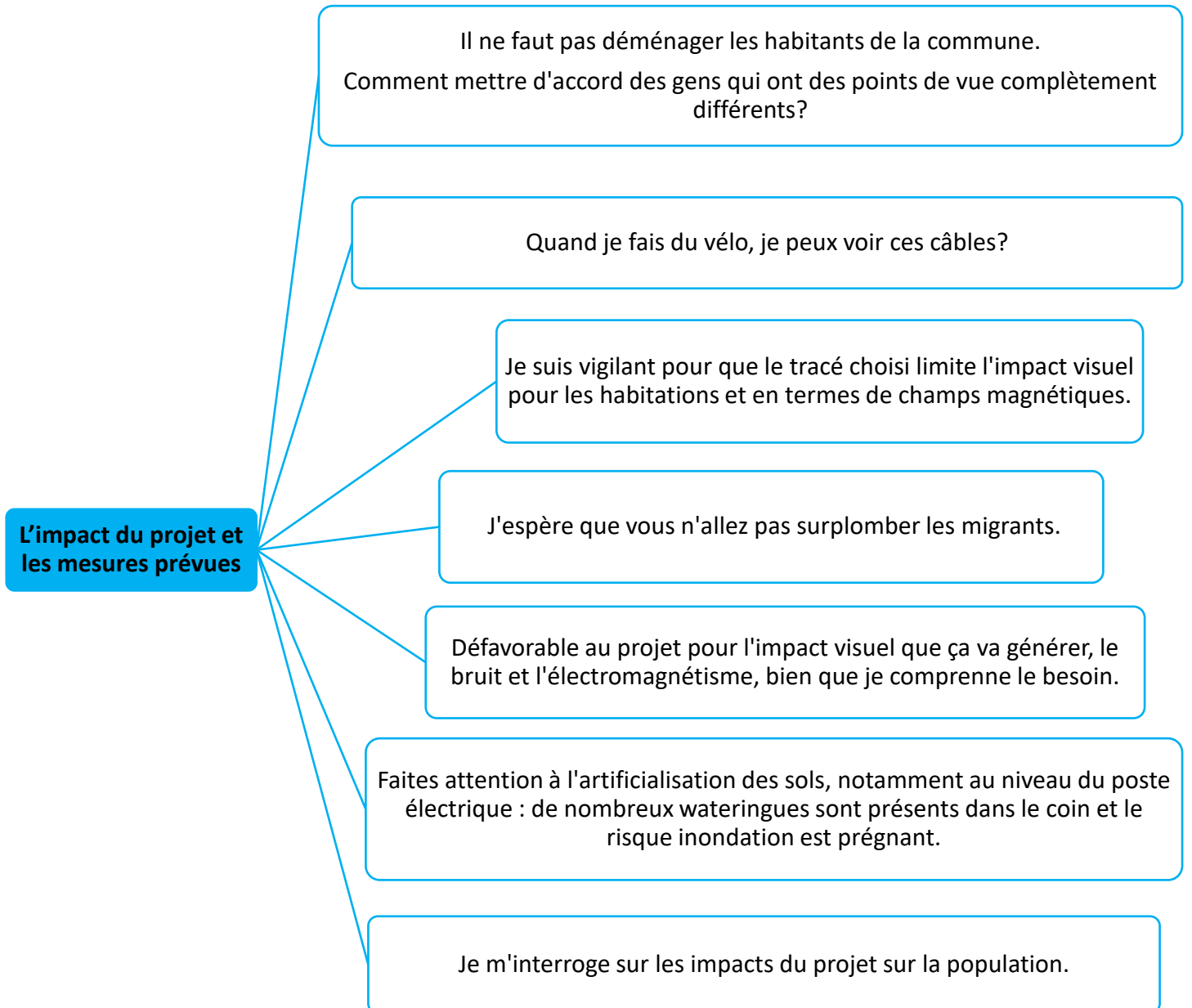
Et pourquoi pas utiliser un tensio-élévateur au niveau de ce poste-là ?

L'emplacement du poste : c'est encore mardyck qui va en pâtir. C'est dommage pour cette commune systématiquement touchée par les infrastructures.

Les fuseaux que vous proposez sont intelligents, le fuseau central est la moins pire des alternatives.

On a besoin de savoir où vont passer les pylônes par rapport à l'autoroute.







**Information et intérêt  
pour le projet**

Mon mari travaille chez AMF, il sera intéressé par l'info.

Je viens uniquement récupérer de l'information.

Merci pour ces informations, je suis favorable au projet par rapport à la décarbonation.

C'est toujours bien de savoir ce qu'il se passe dans la région. J'ai entendu parler du projet d'Arcelor en cours l'an dernier.

Je souhaite avoir de l'information. Je suis plutôt favorable au projet.

Au courant du projet Arcelor mais pas du projet RTE, même si je me doutais qu'il y allait y avoir des projets de ce type. Je ne me sens pas trop concerné, même si cela sert mon employeur.

J'ai été informé par la Voix du Nord. Je suis intéressé par le projet.

On n'est pas au courant, ni de ce projet, ni d'Arcelor. On est intéressés. On va regarder sur internet.

C'est super ce projet, je vais en parler à l'association des parents d'élèves.

Je suis intéressé par l'aspect décarbonation du projet, même si il ne me concerne pas directement.

Je suis intéressé par le sujet. J'ai cru que vous étiez des écolos.